



CANTON DU VALAIS  
KANTON WALLIS

Département de la mobilité, du territoire et de l'environnement  
Service des forêts, de la nature et du paysage  
Section nature et paysage

Departement für Mobilität, Raumentwicklung und Umwelt  
Dienststelle für Wald, Natur und Landschaft  
Sektion Natur und Landschaft

## Moustique tigre – Appel à la population

Après avoir colonisé plusieurs cantons depuis son arrivée en Suisse 2003, le **moustique tigre** a fait sa première apparition sur le territoire valaisan en 2019. Il peut être particulièrement **indésirable** car contrairement aux moustiques indigènes, il est **actif de jour**. Au-delà des dérangements occasionnés par ses piqûres, cette espèce de moustique peut également être porteuse de **maladies exotiques**, telles que la dengue, le zika et le chikungunya. Bien que la probabilité de rencontre entre le moustique tigre et une personne infectée de retour de voyage soit très faible, il existe un risque de transmission et d'épidémie locale qui peut être maîtrisé en limitant l'expansion du moustique. Afin de **contrôler la progression** du moustique invasif, le Canton du Valais a mis en place un programme de **surveillance et de lutte** depuis 2019, en collaboration avec les communes et le réseau suisse des moustiques.

Le moustique tigre profite des **transports routiers** pour se déplacer. Pour l'heure uniquement présent de manière limitée en Valais, il peut potentiellement apparaître sur l'ensemble du territoire. Il s'installe dans les **zones urbaines de basse altitude**. Il est important de noter qu'il ne se développe pas dans les plans d'eau naturels et les étangs de jardin où il existe une prédation de ses larves par d'autres organismes aquatiques.

En Valais, il est établi dans la toute la zone de plaine de la Ville de Monthey. Une première apparition a été observé en 2022 sur la commune voisine de Collombey-Muraz. Il est également observé ponctuellement dans la zone douanière de Brig-Glis, ainsi qu'à Fully depuis 2023. Pour l'heure, il n'y est pas établi durablement.

Le rôle de la population dans cette lutte est primordial car **80% des sites de ponte** du moustique tigre sont les petites accumulations d'eau présentes dans les **jardins en zone d'habitation**.

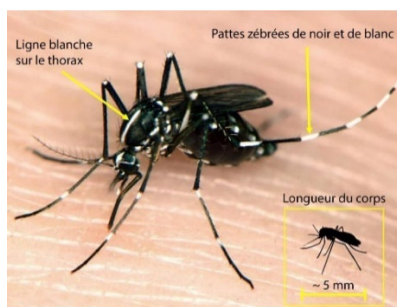
### La population est encouragée à participer à la lutte:

- en éliminant tout récipient pouvant recueillir de l'eau, tels que les arrosoirs, les soucoupes de pots de fleurs (ou les remplir de sable), les seaux, les pneus, les bâches, les gouttières, les bidons de récupération des eaux de pluie, etc ...
- en signalant toute présence suspecte sur le site [www.moustiques-suisse.ch](http://www.moustiques-suisse.ch)

Adopter dès aujourd'hui ces **gestes simples** permettra de fortement **diminuer les chances d'installation** du moustique tigre en Valais et de retarder au mieux son expansion. Ainsi, les dérangements et les risques sanitaires liés à cette espèce invasive seront réduits au maximum.

Vous trouverez de plus amples renseignements au lien suivant :

<https://www.vs.ch/web/sfnp/moustique-tigre>



# PAS DE MOUSTIQUE TIGRE CHEZ MOI



Ne pas laisser dehors des objets – bâches, jouets, pneus... – qui pourraient retenir de petites flaques.



Ne pas utiliser des produits non ciblés qui détruisent de nombreux insectes prédateurs du moustique tigre.



Retourner tous les pots ou récipients inutilisés.



Vider tout récipient ouvert contenant de l'eau.



Fermer hermétiquement les récipients qui ne peuvent pas être vidés (réservoirs, pieds de parasols, etc.).



Combler avec du sable les espaces qui contiennent inévitablement de l'eau.



Inutile de chlorer de façon accrue la piscine de jardin : le moustique tigre évite les gros volumes d'eau.



Respecter les plans d'eau naturels où les prédateurs du moustique tigre l'empêchent de s'implanter.

**JARDINS ET BALCONS :**  
Éviter les nuisances du moustique tigre implique de nouvelles habitudes.



## CE QU'IL FAUT SAVOIR :

- Le moustique tigre est une espèce invasive exotique qui se trouve dans les zones habitées et évite les espaces naturels.
- Quelques centimètres d'eau stagnante durant quelques jours peuvent suffire pour que le moustique tigre produise une nouvelle génération.
- Il peut voler sur plusieurs mètres pour trouver de l'eau.



CANTON DU VALAIS  
KANTON WALLIS

Département de la mobilité, du territoire et de l'environnement  
Service des forêts, de la nature et du paysage  
Section nature et paysage  
Departement für Mobilität, Raumentwicklung und Umwelt  
Dienststelle für Wald, Natur und Landschaft  
Sektion Natur und Landschaft

modifié et diffusé avec l'autorisation de l'Etat de Genève

# Pourquoi lutter contre le moustique tigre ?

Le moustique tigre est un insecte exotique qui ne fait pas partie de la nature locale. Son implantation entraîne pour les habitants deux conséquences indésirables :

## ● Une gêne non négligeable

Ce moustique vit à proximité des habitations. La femelle est active toute la journée et doit récolter du sang près d'une dizaine de fois pour pondre. Elle pique donc avec beaucoup d'insistance durant plusieurs semaines et concentre ses attaques sur un espace réduit. Sa piqûre n'est pas plus douloureuse que celle des autres moustiques, mais des réactions cutanées peuvent être plus marquées dans une phase initiale. En l'absence de foyer de maladies exotiques concernées, être piqué par un moustique tigre n'implique aucune mesure particulière.

## ● Un vecteur de maladie tropicale

Le moustique tigre est une source de préoccupation pour la santé publique car il peut être un vecteur de maladies exotiques comme la dengue, le zika et le chikungunya, des maladies présentant des symptômes grippaux pouvant, dans certains cas, entraîner des complications sévères.

### Un risque très limité

Ce risque est extrêmement faible car il implique qu'un moustique pique préalablement une personne déjà atteinte. Or, les maladies exotiques concernées ne sont en principe pas présentes sous nos latitudes et si elles sont occasionnellement importées suite à des voyages, elles doivent alors être rapidement déclarées et prises en charge. Plus les populations de moustiques tigres sont maintenues à un niveau bas, plus ce risque est réduit. En cas de symptômes fiévreux au retour d'un voyage dans un pays où la dengue, le zika ou le chikungunya sont endémiques, n'hésitez pas à consulter votre médecin.

Comme tous les insectes piqueurs, le moustique tigre ne peut pas transmettre le coronavirus.

# Signaler un moustique tigre

Vous pensez avoir repéré un moustique tigre ? Pour assurer son identification, il faut impérativement une photographie. Tentez d'avoir le plus gros plan possible de l'insecte, en veillant à la netteté de l'image et transmettez votre donnée directement sur la plate-forme suisse dédiée aux moustiques invasifs :

**[www.moustiques-suisse.ch](http://www.moustiques-suisse.ch)**

Des spécialistes vous indiqueront le cas échéant les actions utiles.

## Comment reconnaître un moustique-tigre ?

- Il se trouve dans les zones urbaines ou suburbaines et peut être actif durant la journée.
- Il est plus petit que la plupart des espèces de moustiques indigènes: il ne dépasse pas la taille d'une pièce de 5 centimes; avec les pattes déployées, le corps mesure environ 5 mm.
- Il est zébré de noir et de blanc mais plusieurs espèces ont une coloration similaire: examiné de près, on le reconnaît à la ligne blanche qui traverse son thorax.